



Adresa : B-dul Dimitrie Pompeiu Nr. 3-5, sector 2 , Bucuresti Telefon / fax : 03.18.05.56.97;  
03.18.05.56.98 ; 03.80.05.31.90 ; 021.232.30.11. [www.cmbrae.ro](http://www.cmbrae.ro) [office.cmbrae@rdsmail.ro](mailto:office.cmbrae@rdsmail.ro)

The best you can be

STUDIU

PRIVIND OPȚIUNILE ȘCOLARE ȘI PROFESIONALE

ALE ELEVILOR DIN CLASA A XII-A

AN ȘCOLAR 2007-2008

Centrul de Resurse și Asistență Educațională al Municipiului București

## **Scopul studiului**

Scopul acestui studiu este acela de a evidenția câteva coordonate ale unui proces amplu de acumulări, transformări și luări de decizii ce caracterizează perioada adolescenței în ceea ce privește orientarea școlară și profesională și integrarea socio-profesională.

Scopul general al lucrării de față este acela de a oferi o imagine a concepției adolescenților referitoare la alegerile lor privind atât cariera educațională, cât și cea profesională, adaptarea acestora la cerințele pieței muncii, precum și la opțiunile personale, toate acestea în strânsă corelare cu valorile, interesele, aspirațiile și aptitudinile personale.

Vom viza cu precădere acele aspecte care privesc studiile ce vor fi urmate după finalizarea liceului, traseul profesional pe care îl au în vedere cei investigați, concepția despre familie, despre muncă în general, a acestora, precum și sursele de informare utilizate de elevii claselor a XII-a.

## **Obiectivele studiului**

- Identificarea opțiunilor școlare ale elevilor din clasa a XII-a;
- Identificarea avantajelor pe care le prezintă formele de învățământ alese;
- Prezentarea acelor factori care au contribuit la alegerea formei de învățământ de după absolvirea liceului;
- Evaluarea măsurii în care liceul (grupul școlar) absolvit i-a pregătit din punct de vedere profesional pe subiecții investigați;
- Ierarhizarea „marilor realizări” ale adolescenților de după finalizarea studiilor liceale;
- Identificarea principalelor surse care au influențat opțiunile școlare și profesionale ale adolescenților;
- Realizarea unui „tablou al viitorului”, având ca temă „Cum se imaginează adolescenții de acum peste 5 ani: din punct de vedere profesional / financiar și familial,”

## Metodologia cercetării

Instrumentul utilizat în investigația noastră a fost un chestionar, administrat elevilor din clasa a XII-a și a XIII-a de la licee și grupuri școlare.

**Chestionarul** utilizat în cadrul acestui studiu cuprinde 11 itemi și este prezentat în anexa tehnică.

**Eșantionul** a cuprins un număr de 713 subiecți, fiind aplicat în 15 unități școlare – licee și grupuri școlare – selectate aleatoriu din toate cele șase sectoare ale Municipiului București.

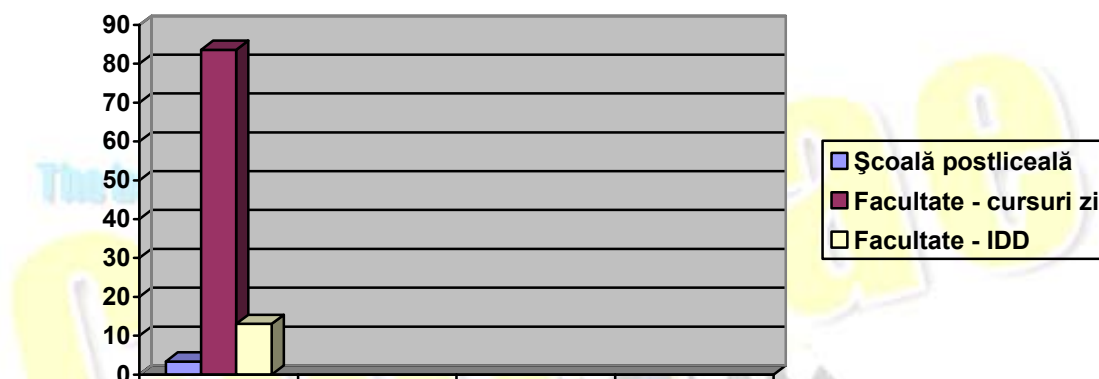
Astfel au fost cuprinse în eșantion următoarele unități școlare: Liceul Teoretic „George Călinescu”, Colegiul Național „Spiru Haret”, Școala Superioară Comercială „Nicolae Kretzulescu”, Liceul Teoretic „Alexandru Ioan Cuza”, Grup Școlar Industrial Mecanică Fină, Grup Școlar „Anghel Saligni”, Liceul Teoretic „Benjamin Franklin”, Grup Școlar Economic Administrativ „Mircea Vulcănescu”, Liceul de Arte Plastice „Nicolae Tonitza”, Colegiul Național „Gheorghe Șincai”, Liceul Teoretic „Ion Creangă”, Colegiul Tehnic „Petru Rareș”, Grup Școlar „Dimitrie Gusti”, Liceul Teoretic „Marin Preda”, Grupul Școlar de Chimie „Costin Nenințescu”.

La ITEMUL I: Dorești să-ți continui studiile, după absolvirea liceului?, 707 de elevi din clasele a XII-a – reprezentând 99,15% dintre subiecți - au răspuns afirmativ, iar 6 (0,85%) – negativ, fapt ce demonstrează dorința elevilor bucureșteni de a-și continua traseul educațional prin studii superioare.



La ITEMUL al II – lea: *Dacă dorești să-ți continui studiile, ce formă de învățământ preferi?* - răspunsurile oferite de subiecții acestui studiu au fost următoarele:

- a) Școală postliceală – 24 de elevi (3,36%)
- b) Facultate – forma de zi – 596 de elevi (83,6%)
- c) Facultate – forma IDD – 93 de elevi (13,04%).



Din răspunsurile oferite este evidentă dorința elevilor de a continua traseul educațional prin urmarea cursurilor de zi ale învățământului superior.

Foarte puțini dintre aceștia au intenția de a se îndrepta spre școlile post-liceale, o posibilă cauză fiind insuficiențele informații referitoare la profil, specializare etc. oferite de către școlile post-liceale elevilor.

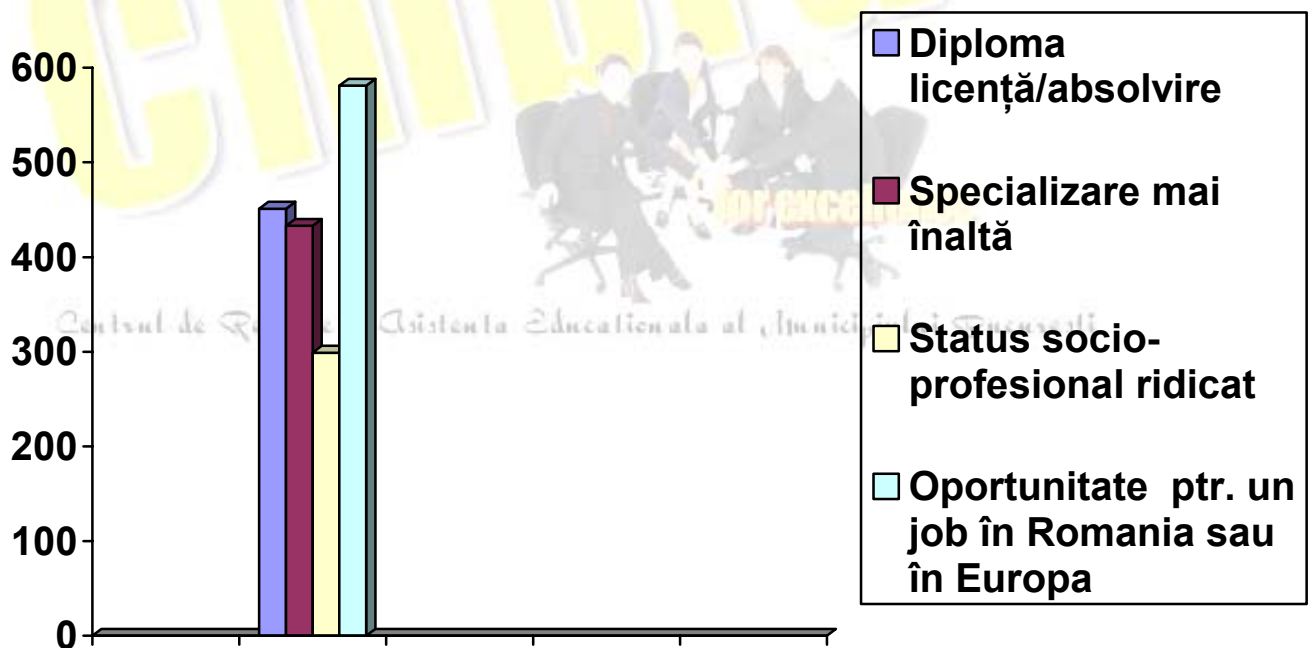
În cadrul celui de - al III – lea ITEM – *Selectează trei avantaje pe care le prezintă, din punctul tău de vedere, absolvirea formei de învățământ superior alese* – subiecții studiului au avut posibilitatea de a alege trei dintre variantele de răspuns propuse.

Răspunsurile oferite de aceștia au avut următoarea structură:

- a) Obținerea unei diplome de absolvire/licență: 451 elevi
- b) Obținerea unei specializări mai înalte: 433 elevi

- c) O mai bună asimilare a cunoștințelor teoretice și o mai bună dezvoltare a abilităților practice: 265 elevi
- d) Obținerea unui statut socio-profesional mai ridicat: 299 elevi
- e) Oportunitatea de a găsi mai ușor un loc de muncă pe piața autohtonă sau europeană: 581 elevi
- f) O retribuire mai bună pentru munca prestată: 101 elevi
- g) Altele: 13 elevi (menționată fiind „combinarea tuturor variantelor prezentate”)

Din analiza răspunsurilor primite de la subiecții investigați a rezultat următoarea ierarhie (locurile 1 – 4):



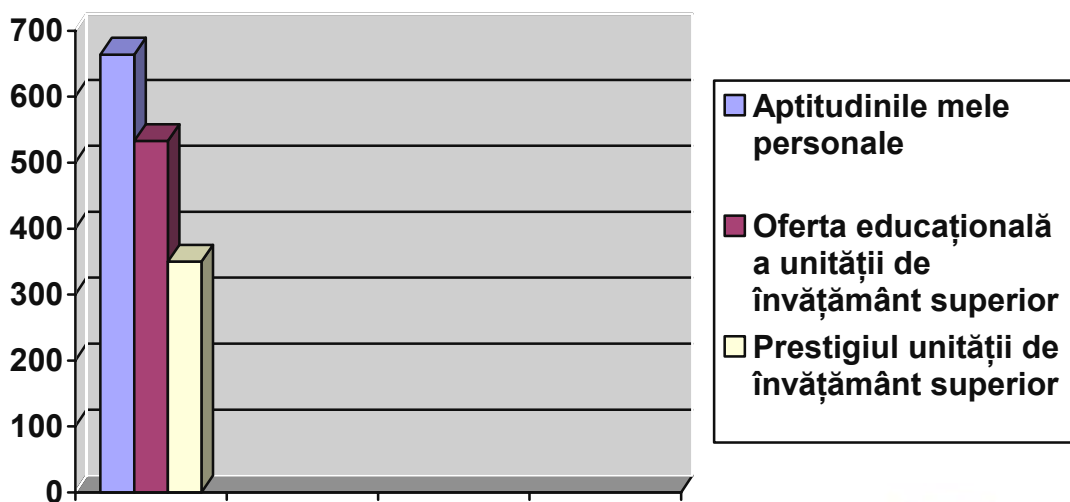
Astfel a rezultat faptul că o mare parte dintre elevii bucureșteni din clasele a XII-a care au făcut obiectul acestui studiu consideră că absolvirea studiilor superioare poate reprezenta o oportunitate pentru obținerea unui loc de muncă atât pe piața românească, cât și pe piața europeană. De asemenea, poate

conduce spre un status socio-profesional ridicat prin obținerea unei diplome și a unei specializări înalte (aceste două variante de răspuns obținând un scor foarte apropiat în opțiunile elevilor).

ITEMUL IV – *Atunci când vei opta între diferite unități de învățământ superior, care vor fi criteriile care te vor orienta în alegerea ta?* – a generat următoarea dispunere a răspunsurilor celor chestionați:

- a) Aptitudinile mele personale: 664 elevi
- b) Prestigiul unității de învățământ superior: 350 elevi
- c) Oferta educațională a unității de învățământ: 533 elevi
- d) Apropierea de domiciliu a unității de învățământ: 163 elevi
- e) Posibilitățile mele financiare actuale: 260 elevi
- f) Sfaturile altora: 106 elevi
- g) Altele: 35 elevi (cea mai des întâlnită variantă fiind „presiunea părinților”).

Menționăm că subiecții au avut posibilitatea de a alege trei dintre variantele prezentate.



Se observă faptul că subiecții studiului iau în considerare în primul rând aptitudinile personale atunci când fac alegerea unității de învățământ superior, fapt ce poate fi pus pe conștientizarea propriilor interese și valori, dublate de o mai bună autocunoaștere a capacităților personale.

De asemenea, alți factori importanți în luarea deciziei sunt oferta educațională, dublată de prestigiul unității de învățământ, elemente care sunt, în esență, rezultate ale bogatei oferte educaționale existente atât pe piața românească, cât și pe cea europeană în ceea ce privește învățământul superior, la care se adaugă concurența între unitățile de învățământ.

Centrul de Resurse și Asistență Educațională al Municipiului București

ITEMUL V: *În cazul tău, decizia înscrierii la o anumită unitate de învățământ superior, aparține în mai mare măsură ..., prezintă următoarea distribuție a alegerilor:*

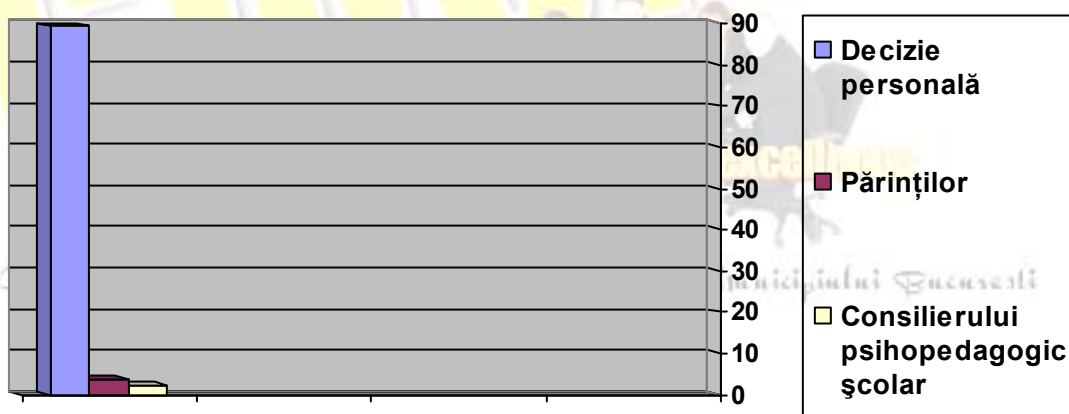
- a) Ție / Decizie personală: **638** elevi
- b) Prietenilor: 8 elevi
- c) Părinților: **26** elevi
- d) Profesorilor: 9 elevi
- e) Consilierului psihopedagogic școlar: **14** elevi

f) Dirigintelui: 7 elevi

g) Rudelor: 4 elevi

h) Altor factori: 9 elevi (de exemplu, „posibilitățile oferite de unitatea de învățământ superior” – 2 răspunsuri, „presiunea părinților” – 2 răspunsuri sau „meritul personal dublat de recomandarea consilierului psihopedagogic școlar” – 5 răspunsuri).

Se poate infera faptul că elevii dau dovadă de o mare capacitate de decizie ce are la bază exercițiul, dar și un grad ridicat de maturitate și încredere în deciziile proprii, mai ales că influența părinților în alegerea unității de învățământ superior este scăzută. Din punctul nostru de vedere este îmbucurător faptul că elevii iau decizii și în urma activității de consiliere și orientare profesională – individuală sau de grup – realizată de consilierul psihopedagogic școlar în unitățile de învățământ.

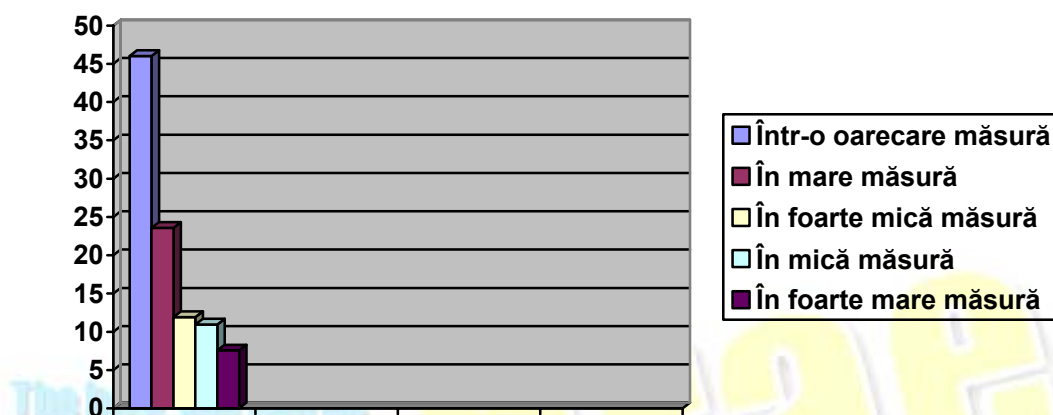


În cadrul ITEMULUI VI: *În ce măsură te ajută liceul tău în luarea deciziei de a-ți continua studiile sau de a te integra în muncă?*, răspunsurile oferite de cei chestionați au fost următoarele:

- În foarte mare măsură: 54 de elevi
- În mare măsură: **168** elevi



- Într-o oarecare măsură: **328** elevi
- În mică măsură: 78 elevi
- În foarte mică măsură: **85** elevi

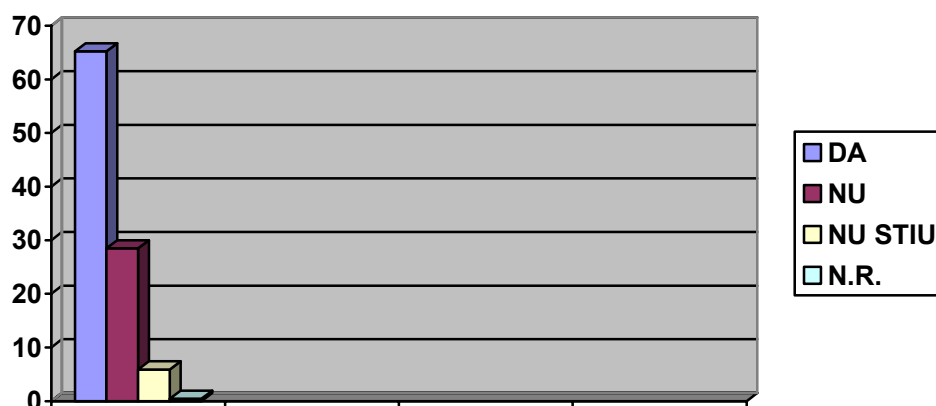


ITEMUL VII - *După absolvirea liceului, dorești să-ți găsești un loc de muncă?*  
 – a oferit următoarea distribuție a răspunsurilor:

- a) Da : 465 elevi
- b) Nu: 42 elevi

c) Nu știu: 203 elevi

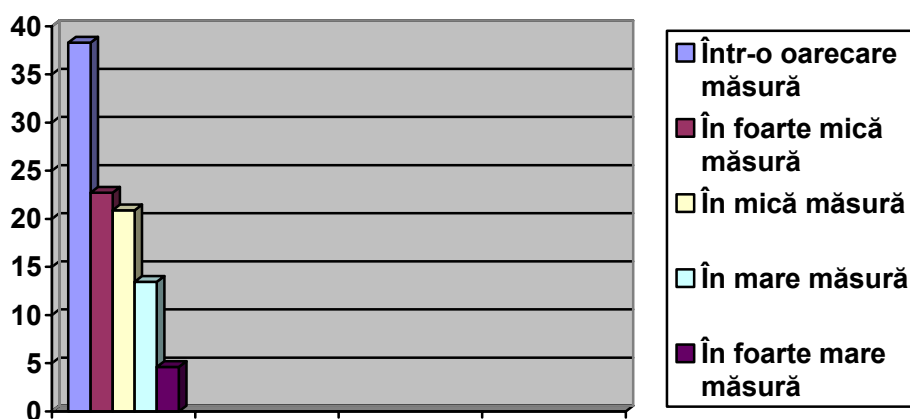
Trebuie să menționăm că trei elevi nu au răspuns la această întrebare (N.R.).



Foarte interesant este faptul că, deși procentajul celor care își doresc să urmeze cursurile de zi ale unei unități de învățământ superior (vezi ITEM II), totuși 65,62% dintre subiecți au afirmat că doresc să găsească un loc de muncă, fapt ce ne sugerează dorința de independență financiară – totală sau parțială – a acestora.

La ITEMUL VIII - *Te consideri pregătit să muncești în domeniul pentru care ai fost format în liceu?* - răspunsurile s-au încadrat în următoarele categorii:

- În foarte mare măsură: 33 elevi
- În mare măsură: 96 elevi
- Într-o oarecare măsură: 273 elevi
- În mică măsură: 149 elevi
- În foarte mică măsură: 162 elevi



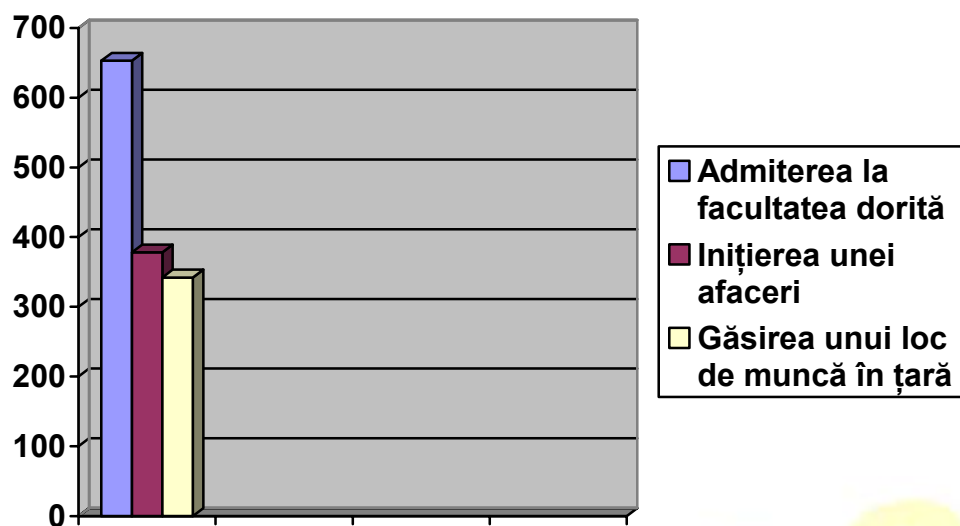
Răspunsurile subiecților participanți la acest studiu relevă faptul că aceștia nu se simt pregătiți să intre pe piața muncii și să lucreze în domeniul profilului / specializării urmate în anii de liceu.

La ITEMUL IX - *După absolvirea liceului, care ar fi cea mai mare realizare a ta?* - a rezultat următoarea ierarhie a alegerilor elevilor:

- a) Admiterea la facultatea dorită: **653** elevi
- b) Găsirea unui loc de muncă în țară: **342** elevi
- c) Găsirea unui loc de muncă în străinătate: 173 elevi
- d) Întemeierea unei familii: 94 elevi
- e) Inițierea unei afaceri: **378** elevi
- f) Achiziționarea unei locuințe: 281 elevi
- g) Alta: 33 de răspunsuri care menționează *“admiterea la o facultate din străinătate”* – 31 opinii, *„să iau bac-ul”* – 1 opinie și *„să fac un copil”* – 1 opinie

Menționăm că în cadrul acestui item elevii au avut posibilitatea să aleagă 3 dintre variantele prezentate.

Ierarhia primelor trei alegeri făcute de subiecți:



Analizând răspunsurile putem infera că subiecții acestui studiu dau dovadă de foarte mult pragmatism mai ales dacă avem în vedere dorința acestora de independență financiară ce rezultă atât din dorința de a iniția o afacere (spirit antreprenorial), cât și din găsirea unui loc de muncă în țară, și aceste două aspecte foarte importante pe fondul succesului în ce privește admiterea la facultatea dorită.

ITEMUL X: *Din ce sursă ai aflat care sunt posibilitățile tale de a-ți continua studiile sau de a te integra în muncă?* a urmărit identificarea surselor de informare utilizate de elevii claselor a XII-a care au făcut obiectul studiului de față.

Răspunsurile au fost următoarele:

- a) De la diriginte: 85 elevi
- b) De la alți profesori: 66 elevi
- c) De la consilierul psihopedagogic școlar: 35 elevi
- d) De la prieteni: **150** elevi

e) Din mass-media (TV, radio, ziare, reviste etc.): **160** elevi

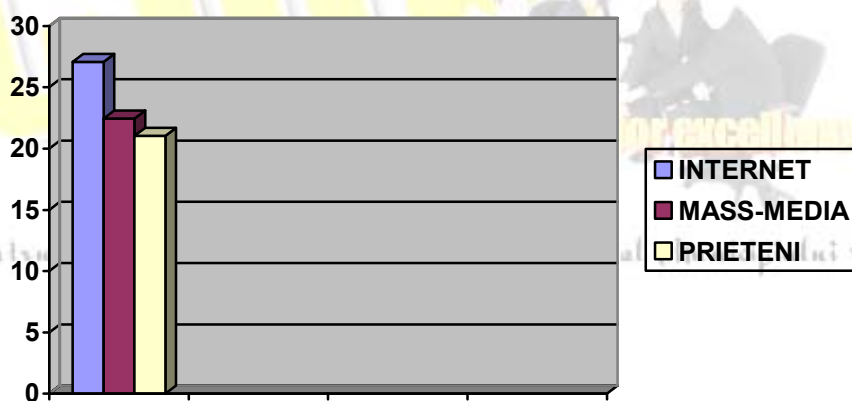
f) Prin Internet: **193** elevi

g) De la Agenția Națională de Ocupare a Forței de Muncă: 7 elevi

h) Din alte surse: 17 elevi (sursele menționate fiind: „părinții” – 4 de opinii, „frații mai mari” – 3 răspunsuri, „este decizia mea, în urma utilizării tuturor surselor menționate” – 10 răspunsuri).

Scorul cel mai mare (193 de elevi, adică 27,07%) în ceea ce privește informarea este obținut de sursa INTERNET, iar cel mai mic – de către Agenția Națională de Ocupare a Forței de Muncă (7 elevi, reprezentând 0,98%).

Primele trei poziții în ceea ce privește sursele de informare utilizate de subiecți au fost:

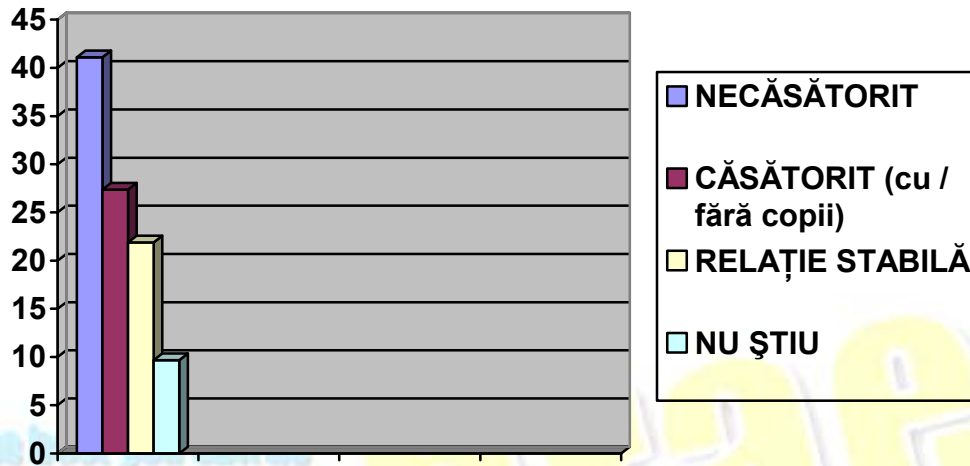


#### ITEMUL XI: *Cum te imaginezi peste 5 ani?*

a. Din punct de vedere familial, răspunsurile oferite de subiecții acestui studiu au fost grupate în următoarele categorii:

- necăsătorit: 293 răspunsuri
- căsătorit: 195 răspunsuri

- relație stabilă: 156 răspunsuri
- Nu știu: 69 răspunsuri



b. Din punct de vedere profesional, răspunsurile oferite de subiecții acestui studiu au fost grupate în următoarele categorii:

- Facultate / Masterat: 83
- Angajat: 502
- Patron / firmă proprie: 78
- Nu știu: 41
- Șomer: 9



## Concluzii

Marea majoritate a elevilor ce au participat la acest studiu își doresc să continue traseul educațional prin urmarea cursurilor de zi ale învățământului superior.

Foarte puțini dintre aceștia au intenția de a se îndrepta spre școlile post-liceale, o posibilă cauză fiind insuficiențele informații referitoare la profil, specializare etc. oferite de către școlile post-liceale elevilor.

Subiecții studiului iau în considerare în primul rând aptitudinile personale atunci când fac alegerea unității de învățământ superior, fapt ce poate fi pus pe conștientizarea propriilor interese și valori, dublate de o mai bună autocunoaștere a capacităților personale.

Alți factori importanți în luarea deciziei sunt oferta educațională, prestigiul unității de învățământ, elemente care sunt, în esență, rezultate ale bogatei oferte educaționale existente atât pe piața românească, cât și pe cea europeană în ceea ce privește învățământul superior, la care se adaugă concurența între unitățile de învățământ.

Mai mult, elevii dau dovadă de o mare capacitate de decizie ce are la bază exercițiu, dar și un grad ridicat de maturitate și încredere în deciziile proprii, mai ales că influența părinților în alegerea unității de învățământ superior este scăzută.

*Centrul de Resurse și Asistență Educațională al Municipiului București*

Ingrijorător este faptul că aceștia nu se simt pregătiți să intre pe piața muncii și să lucreze în domeniul profilului / specializării urmate pe parcursul anilor de liceu, deși dau dovadă de foarte mult pragmatism, prindorința acestora de independență financiară ce rezultă atât din dorința de a iniția o afacere (spirit antreprenorial), cât și din găsirea unui loc de muncă în țară sau în străinătate.