



Aprilie
2023

Să înțelegem
educația
incluzivă!

EDUCAȚIE PENTRU TOȚI
ÎMPREUNĂ



Educația incluzivă

- este o abordare potrivit căreia toți copiii trebuie să aibă șanse egale de a frecventa aceeași școală și de a învăța împreună, indiferent de apartenența lor culturală, socială, etnică, rasială, religioasă și economică sau de abilitățile și capacitățile lor intelectuale sau fizice.
- este caracteristica calitativă a sistemului de educație deschis, flexibil, adaptat necesităților persoanei, politicile și practicile cărui sunt axate pe cooperare, parteneriat și relații umane pozitive;
- prevede schimbarea și adaptarea continuă a sistemului educațional pentru a răspunde diversității copiilor și nevoilor ce decurg din aceasta, pentru a oferi educație de calitate tuturor în contexte integrate și medii de învățare comune;
- presupune o nouă orientare care pune accentul pe cooperare, parteneriat, educație socială și valorizarea relațiilor interumane;

Educația incluzivă



- susține integrarea educațională, socială, profesională a tuturor copiilor în comunitate, pornind de la valorile pe care le poate oferi familia;
- reconsideră și reevaluează atitudinea statului și societății față de copiii, tinerii, adulții excluși și/sau marginalizați;
- face posibilă și stimulează valorificarea resurselor și experiențelor existente și crearea diferitelor servicii de abilitare/reabilitare și sprijin al copiilor aflați în situații de dificultate;
- reflectă valorile unei societăți echitabile și democratice care oferă tuturor persoanelor oportunități egale de a beneficia de drepturile omului și obiectivele de dezvoltare umană, împărtășite pe plan mondial.



Conceptul de *educație incluzivă* s-a dezvoltat din cel al integrării. Identificarea diferențelor specifice ambelor concepte oferă posibilitatea evidențierii unor aspecte principal important.

Integrarea presupune asimilarea copilului în cadrul învățământului general, proces prin care se adaptează școlii în timp ce aceasta rămâne, în cea mai mare parte, neschimbată.

Incluziunea presupune ca instituțiile și sistemul educațional, în general, să se schimbe și să se adapteze necesităților copiilor.

Pentru instituțiile orientate spre educație integrată, însuși copilul, din cauza cerințelor sale speciale, devine o problemă a procesului educațional.

EDUCAȚIA INTEGRATĂ

Copilul are probleme

- are necesități speciale;
- nu poate să învețe;
- nu poate ajunge la școală;
- necesită profesori special pregătiți;
- necesită materiale și tehnologii didactice speciale;
- necesită un mediu școlar (instituțional) special;
- necesită asistență specializată.

Pentru școala orientată spre educația incluzivă procesul educațional și resursele inadecvate / inadaptate necesităților fiecărui copil constituie problema majoră.

EDUCAȚIA INCLUZIVĂ

Sistemul educațional are probleme

- accesul unor categorii de copii este limitat;
- atitudinile cadrelor didactice sînt discriminatorii;
- conținuturile și tehnologiile de învățare sînt inflexibile;
- mediul școlar (instituțional) este inaccesibil;
- sistemul nu dispune de servicii de suport pentru asistența copiilor cu necesități speciale;
- părinții nu sînt implicați în procesul educațional.

Principiul fundamental al sistemelor educaționale conform căruia toți copiii trebuie să învețe împreună este respectat, deopotrivă, și în cazul integrării și în cazul incluziunii educaționale.

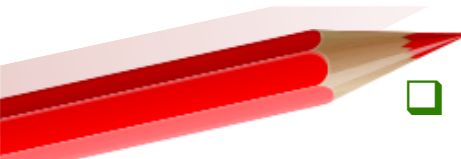


Instituția incluzivă asigură, astfel, șanse egale tuturor copiilor, face ca diferența dintre copii să fie respectată și valorizată, discriminarea și prejudecățile să fie combătute prin politici și practici educaționale adecvate.

Într-o instituție incluzivă, copilul trebuie să se simtă în siguranță, să dispună de oportunitatea de a discuta cu semenii și adulții, să se simtă acceptat și valorizat, să fie pregătit să accepte diferențele și să le utilizeze ca resurse pentru propria dezvoltare.

Dezvoltată din conceptul de integrare, educația incluzivă se focalizează pe o gamă mult mai largă de copii care puteau fi marginalizați sau excluși din sistemul de învățământ din cauza aparențelor dificultăți cu care se confruntă.

Din această perspectivă, beneficiarii educației incluzive sunt toți copiii, indiferent de starea materială a familiei, mediul de reședință, apartenența etnică, limba vorbită, sex, vârstă, de apartenența politică sau religioasă, starea de sănătate, de caracteristicile de învățare, de antecedente penale, etc., inclusiv:


- copiii orfani, abandonati, lipsiti de îngrijire părintească și cei din familii defavorizate;
 - copiii instituționalizați în școlile-internat;
 - copiii care consumă droguri, alcool, alte substanțe toxice;
 - copiii cu dificultăți de învățare și comunicare;
 - copiii care se confruntă cu probleme de învățare și integrare socială din cauza faptului că aparțin minorităților naționale, etnice, religioase sau lingvistice;
 - copiii cu deficiențe mai grave, care au nevoie și de o formă de sprijin suplimentar.
- 

Incluziunea nu înseamnă doar acceptarea, tolerarea copiilor cu cerințe speciale într-o clasă din învățământul general, ci adaptarea școlii la cerințele copiilor, cuprinderea acestora în programele educaționale alături de toți ceilalți copii, dar și asigurarea concomitentă a serviciilor de specialitate, programelor de sprijin individualizate.

Principiile educației incluzive

Scopul școlii din perspectiva abordării incluzive a educației poate fi definit pe două dimensiuni esențiale:

- asigurarea accesului la educație pentru toți copiii;
- asigurarea calității educației pentru toți copiii.

- 
- Principiul drepturilor egale în domeniul educației;
 - Principiul egalizării șanselor;
 - Principiul interesului superior al copilului;
 - Principiul non-discriminării, toleranței și valorificării tuturor diferențelor;
 - Principiul intervenției timpurii;
 - Principiul individualizării procesului de educație și dezvoltării la maximum a potențialului fiecărui copil;
 - Principiul asigurării serviciilor de sprijin;
 - Principiul flexibilității în activitatea didactică;
 - Principiul designului universal care permite crearea unui mediu accesibil tuturor;
 - Principiul managementului educațional participativ;
 - Principiul dreptului părintelui de a alege;
 - Principiul cooperării și parteneriatului social.

Documente internaționale care susțin educația incluzivă:

Convenția cu privire la drepturile copilului 1989

- convenția prezintă o viziune nouă asupra copilului, a drepturilor pe care le are;
"Copiii sunt valoarea fundamentală pentru societate,,; "O societate eficientă este cea în care copilul are o opinie"

Declarația de la Jontien - Tailanda 1990 - principala problemă cu care se confruntă școala este discriminarea; se dezbate ideea: "școală pentru toți" ceea ce înseamnă că;

- școala trebuie să fie eficientă,

- școala să primească toți copiii poate intra în școală orice copil.

Declarația de la Salamanca - Spania 1994

la Conferința Internațională s-a dezbătut ideea "școlii speciale sau nu?"

- Școala este școală pentru toți copiii = nu avem două tipuri de copii - speciali și excepționali, problema nu este copilul ci modul de organizare - CUM SĂ-L ÎNVĂȚĂM?

-nu deficiența trebuie să ne preocupe ci metodele prin care-l putem sprijini, să fim preocupați de nevoile tuturor copiilor.

Declarația de la Madrid - congresul European cu privire la persoanele cu dizabilități

Non discriminare + Acțiune pozitivă = Incluziune socială

.aici se propune regândirea domeniului cerințelor speciale prin perspectiva curriculară asupra școlii; dezvoltarea școlilor; încurajarea practicii reflexive atât la profesor cât și la elev; schimbări în teorie, practică și atitudini; valorizarea în aceeași măsură a conținuturilor cât și a procesului

Documente naționale care susțin educația incluzivă:

Legea Educației Naționale (nr.1/2011) cu modificările și completările ulterioare a cuprins și principiul incluziunii sociale fiind necesară însă operaționalizarea acestei legi, prin diversele metodologii și regulamente precum și aplicarea unitară a acestora;
ORDIN Nr. 5573 din 7 octombrie 2011 privind aprobarea Regulamentului de organizare și funcționare a învățământului special și special integrat ;

ORDIN nr. 5574 din 7 octombrie 2011 pentru aprobarea Metodologiei privind organizarea serviciilor de sprijin educațional pentru copiii, elevii și tinerii cu cerințe educaționale speciale integrați în învățământul de masă;

ORDIN Nr. 1985/1305/5805/2016 din 4 octombrie 2016 privind aprobarea metodologiei pentru evaluarea și intervenția integrată în vederea încadrării copiilor cu dizabilități în grad de handicap, a orientării școlare și profesionale a copiilor cu cerințe educaționale speciale, precum și în vederea abilitării și reabilitării copiilor cu dizabilități și/sau cerințe educaționale speciale;

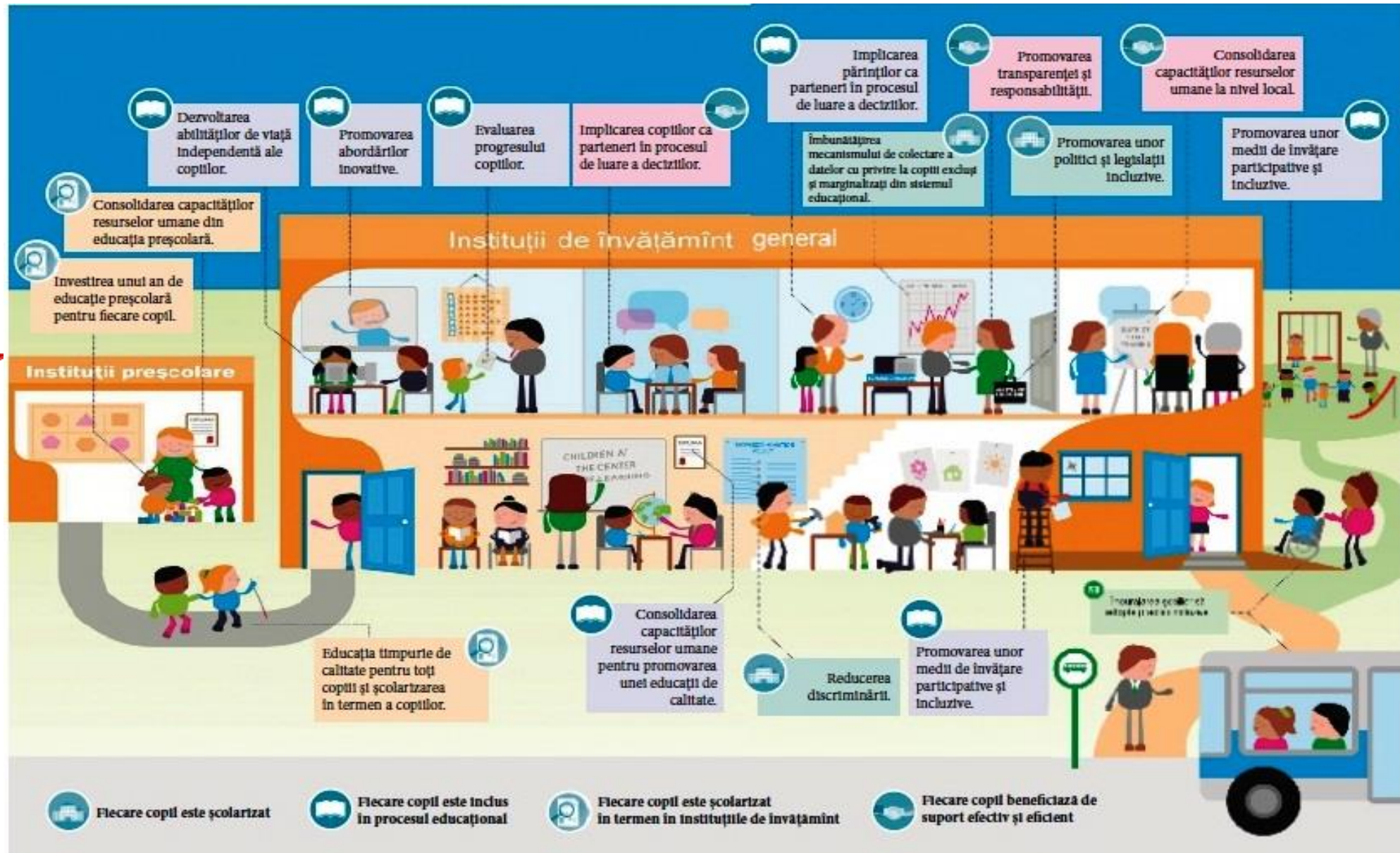
Legea nr. 18/1990 pentru ratificarea Convenției cu privire la drepturile copilului, republicată, cu modificările ulterioare;

Legea nr. 221/2010 pentru ratificarea Convenției privind drepturile persoanelor cu dizabilități, adoptată la New York de Adunarea Generală a Organizației Națiunilor Unite la 13 decembrie 2006, deschisă spre semnare la 30 martie 2007 și semnată de România la 26 septembrie 2007, cu modificările ulterioare;

Legea nr. 272/2004 privind protecția și promovarea drepturilor copilului, republicată, cu modificările și completările ulterioare;

Legea nr. 95/2006 privind reforma în domeniul sănătății, republicată, cu modificările și completările ulterioare;

Priorități în vederea asigurării unei educații de calitate pentru toți copiii



BIBLIOGRAFIE:

Educația incluzivă: Suport de curs pentru formarea continuă a cadrelor didactice în domeniul educației incluzive centrate pe copil / Galina Bulat, Rodica Solovei, Vera Balan [et. al.]; coord.: Domnica Gînu; Proiectul „Integrarea copiilor cu dizabilități în școlile generale”, Fondul de Investiții Sociale din Moldova (FISM), Protecting Children. Providing Solutions (LUMOS). - Chișinău: Lyceum, 2016 (F.E.-P. „Tipografia Centrală”);

Elemente de educație incluzivă pentru managerii școlari - ghid; Livia Crețulescu, Delia Elena Stoicescu, Anca Mihaela Voineag, Gheorghe Bîrză, Ianuarie 2019;